

Kortperiodisk sysselsättningsstatistik

1:a kvartalet 2003

Short-term employment 1st quarter of 2003

I korta drag

Sysselsättningen fortsätter nedåt

Antalet anställda på hela arbetsmarknaden uppgick under första kvartalet 2003 till 3 865 200. Det är en minskning med 18 600 (0,5 procent) jämfört med första kvartalet 2002 och är en minskning för tredje kvartalet i rad. Antalet anställda inom den privata sektorn minskade med 28 800 (1,1 procent) medan den offentliga sektorn ökade med 10 200 (0,8 procent).

Inom den offentliga sektorn minskade antalet anställda inom landstingssektorn med 1 400 (0,6 procent) medan den kommunala och den statliga sektorn ökade med 7 000 (0,8 procent) respektive 4 700 (2,1 procent). Antalet anställda kvinnor på hela arbetsmarknaden minskade med 0,3 procent medan antalet anställda män minskade med 0,7 procent.

Sämre sysselsättningsutveckling inom industrin

Utvecklingen av antalet anställda varierar mellan olika näringsgrenar under första kvartalet 2003. Inom industrin och handeln minskade antalet anställda med 2,6 procent respektive 1,6 procent jämfört med motsvarande kvartal 2002. Inom utbildningsväsendet och hälso- och sjukvård ökade däremot antalet anställda med 4,5 procent respektive 3,2 procent.

Fortsatt tillbakagång för storstadslänen

Antalet anställda inom de tre storstadslänen fortsatte under första kvartalet 2003 att minska. Stockholms län hade en minskning med 1,0 procent, där den största minskningen har skett i den privata sektorn. Liknande utveckling fanns i Skåne län och Västra Götalands län där minskningen uppgick till 0,4 procent respektive 0,8 procent.



Statistiska centralbyrån
Statistics Sweden

Annika Norlén, SCB, tfn 019-17 67 64, annika.norlen@scb.se

Statistiken har producerats av SCB, som ansvarar för officiell statistik inom området.

ISSN 0082-0237 Serie AM – Arbetsmarknad. Utkom den 16 maj 2003.

Tidigare publicering: Se avsnittet Fakta om statistiken.

Utgivare av Statistiska meddelanden är Svante Öberg, SCB.

Kvinnor nyanställs på visstid

Under första kvartalet 2003 nyanställdes 280 000 personer varav 190 000 inom den privata sektorn. Av de nyanställda kvinnorna fick ca 75 procent visstidsanställning medan motsvarande siffra för männen var ca 60 procent. Inom den privata sektorn var motsvarande siffror 68 procent för kvinnorna respektive 55 procent för männen. Antalet avgångna för hela arbetsmarknaden uppgick under perioden till 223 000 personer.

Begrepp

Sysselsättningsbegreppet anställda inkluderar inte egna företagare eller medhjälpare familjemedlemmar. Dessa ingår dock i begreppet sysselsatta.

Innehåll

Statistiken med kommentarer	5
Anställda	5
Andel anställda efter sektor	5
Utveckling av antalet anställda	5
Andel offentligt anställda per län	6
Antalet anställda inom privat sektor, KS och AKU	7
Sjukfrånvaro	8
Sjukfrånvaron efter sektor och kön, 1:a kvartalet 2002	9
Personalomsättning i privat sektor	10
Tillsvidare nyanställda och avgångna i procent av totalt tillsvidareanställda, kvartal 1 1990 – kvartal 1 2003	10
Tabeller	11
Teckenförklaring	11
1. Antal anställda efter sektor, kön och anställningsform, 1:a kvartalet 2003	11
2. Antal anställda efter näringsgren och anställningsförhållande. Privat sektor, 1:a kvartalet 2003	12
3. Antal anställda efter näringsgren. Privat sektor, januari, februari och mars 2003	13
4. Procentuell fördelning av antalet anställda efter näringsgren och kön. Privat sektor, 1:a kvartalet 2003	14
5. Andel visstidsanställda i procent av totalt antal anställda efter näringsgren. Privat sektor, 1:a kvartalet 1991 – 1:a kvartalet 2003	15
6A. Antal anställda efter sektor och län, 1:a kvartalet 2003 (Förändring i procent)	16
6B. Procentuell fördelning av anställda efter län och kön, 1:a kvartalet 2003	17
6C. Antal anställda efter län och bransch. Privat sektor, 1:a kvartalet 2003	18
7. Antal anställda efter storleksklass och bransch. Privat sektor, 1:a kvartalet 2003	21
8. Index: Antal anställda efter näringsgren och anställningsförhållande. Privat sektor, kvartal 1 1995 - kvartal 1 2003 (1990:1=100)	23
9. Andel ¹ frånvarande i procent efter frånvaroorsak, sektor och kön. 1:a kvartalet 2003	24
10A. Andel ¹ frånvarande i procent av totalt antal anställda efter näringsgren och frånvaroorsak, 1:a kvartalet 2003	25
10B. Andel ¹ frånvarande i procent efter näringsgren och frånvaroorsak. Privat sektor, 1:a kvartalet 2003.	25
10C. Andel ¹ frånvarande i procent efter näringsgren och frånvaroorsak. Offentlig sektor, 1:a kvartalet 2003	26
10C. Andel ¹ frånvarande i procent efter näringsgren och frånvaroorsak. Offentlig sektor, 1:a kvartalet 2003	26
11. Andel sjukfrånvarande efter län. 1:a kvartalet 2003	26
12. Andel ¹ frånvarande i procent av totalt antal anställda efter storleksklass, kön och frånvaroorsak. Privat sektor, 1:a kvartalet 2003	27

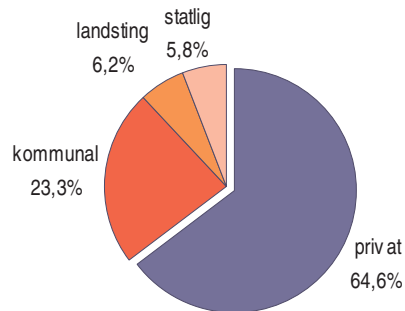
13. Frånvaroutvecklingen efter frånvarorsak. Privat sektor, 1:a kvartalet 1991- 1:a kvartalet 2003	28
14. Antal nyanställda och avgångna efter sektor, kön och anställningsförhållande, 1:a kvartalet 2003	29
15A. Andel nyanställda och avgångna med tillsvidareanställning i procent av totalt antal tillsvidareanställda efter näringsgren, 1:a kvartalet 2003	30
15B. Andel nyanställda och avgångna med tillsvidareanställning i procent av totalt antal tillsvidareanställda efter näringsgren. Privat sektor, 1:a kvartalet 2003	30
15C. Andel nyanställda och avgångna med tillsvidareanställning i procent av totalt antal tillsvidareanställda efter näringsgren. Offentlig sektor, 1:a kvartalet 2003	31
16. Nyanställda och avgångna efter anställningsform och bransch. Privat sektor, januari, februari och mars 2003	31
17. Andel nyanställda och avgångna med tillsvidareanställning i procent av antal tillsvidareanställda efter storleksklass och bransch. Privat sektor, 1:a kvartalet 2003	32
18. Andel nyanställda och avgångna i procent av totalt antal tillsvidareanställda efter storleksklass och utveckling. Privat sektor, 1:a kvartalet 2003	33
Fakta om statistiken	34
Detta omfattar statistiken	34
Objekt och population	34
Statistiska mått	34
Redovisningsgrupper	34
Definitioner och förklaringar	34
Så görs statistiken	35
Datainsamling	35
Urvalsundersökning	35
Statistikens tillförlitlighet	35
Urval	35
Ramtäckning	36
Mätning	36
Bortfall	36
Bearbetning	37
Modellantaganden	37
Redovisning av osäkerhetsmått	37
Bra att veta	37
Spridning	37
Annan statistik	37
In English	38
Summary	38
List of tables	38
List of terms	39

Statistiken med kommentarer

Anställda

Nedanstående diagram visar fördelningen av antalet anställda över de olika sektorerna under 1:a kvartalet 2003.

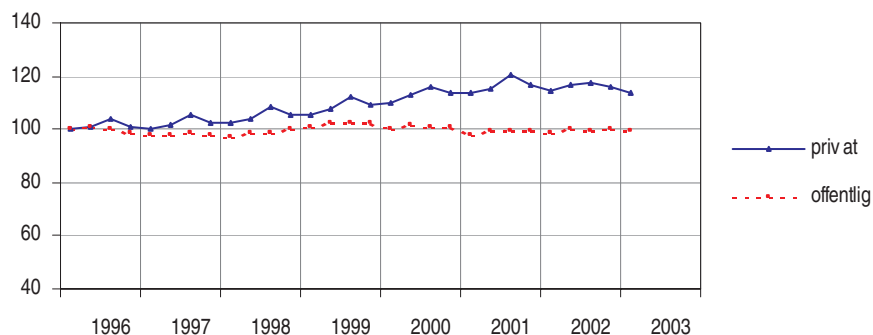
Andel anställda efter sektor



I nedanstående diagram visas hur sysselsättningsutvecklingen har varit från 1996 inom den offentliga sektorn jämfört med den privata sektorn.

Utveckling av antalet anställda

Index=100 kvartal 1-96



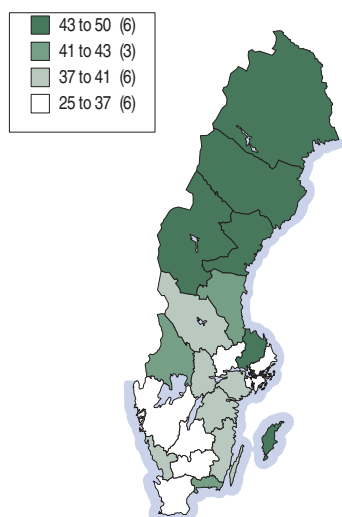
Data t.o.m. kvartal 1 2003

Första kvartalet 2000 övergick Svenska kyrkan från den offentliga sektorn till den privata sektorn (ca 23 000 anställda). Tredje kvartalet 2000 och första kvartalet 2001 räknas flera landstingsägda bolag till den privata sektorn (ca 4 000 respektive 12 000 anställda). Fr.o.m. första kvartalet 2001 räknas affärsverken samt Riksbanken till den privata sektorn (ca 16 000 anställda) och fr.o.m. andra kvartalet 2002 räknas fler landstingsägda bolag till den privata sektorn (ca 4 000 anställda).

Fördelningen av de anställda mellan privat och offentlig sektor varierade mellan länen. Det län som hade minst andel offentlig sektor var Stockholms län, 25 procent och det län som hade störst andel offentlig sektor var Gotlands län med 50 procent.

Andel offentligt anställda per län

(Andel i procent)



Inom den privata sektorn visade tillverkningsindustrin en nedgång jämfört med föregående år, -2,6 procent. Även handeln och byggindustrin visade en nedgång av antalet anställda, -1,6 respektive -1,4 procent. Utvecklingen av antalet anställda var olika för tillsvidare- och visstidsanställda beroende på bransch, vilket visas i nedanstående tabell.

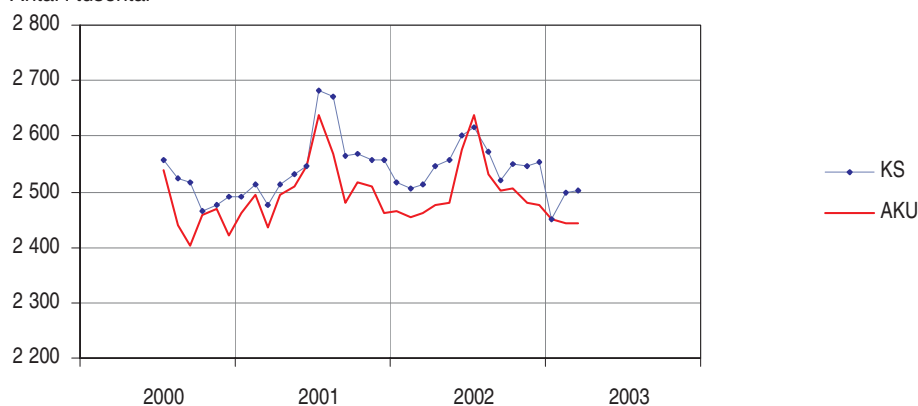
Procentuell förändring av antalet anställda efter bransch och anställningsform inom privat sektor. 1:a kvartalet 2003 jämfört med 1:a kvartalet 2002.

SNI 92		Tillsvidare	Visstid	Totalt
A+ B	Jordbruk, jakt och skogsbruk	-1,7	-5,3	-2,4
C + D	Tillverkning och mineralutvinning	-2,8	1,4	-2,6
E	El-, gas-, värme- och vattenverk	2,9	18,3	3,2
F	Byggindustri	-0,9	-9,8	-1,4
G	Parti- och detaljhandel, reparationsverkstäder	-1,5	-2,3	-1,6
H	Hotell och restauranger	-0,4	-2,5	-0,9
I	Transport, magasinering och kommunikation	0,3	2,7	0,6
J	Kreditinstitut och försäkringsbolag	-1,2	4,2	-0,8
K	Fastighetsbolag, uthyrningsföretag och företagsserviceföretag	-2,2	3,0	-1,7
M	Utbildningsväsendet	5,7	-0,1	4,5
N	Hälsa- och sjukvård, socialtjänst och veterinärkliniker	5,5	-4,0	3,2
O	Andra samhälls- och personliga tjänster	-0,7	7,6	0,8
Totalt		-1,4	2,9	-1,1

Antalet anställda samlas in av fler undersökningar vid SCB (se avsnittet "Bra att veta" för skillnader mellan dessa). Diagrammet nedan visar en jämförelse på månadsbasis mellan den kortperiodiska sysselsättningsundersökningen och Arbetskraftsundersökningen (AKU).

Antalet anställda inom privat sektor, KS och AKU

Antal i tusental

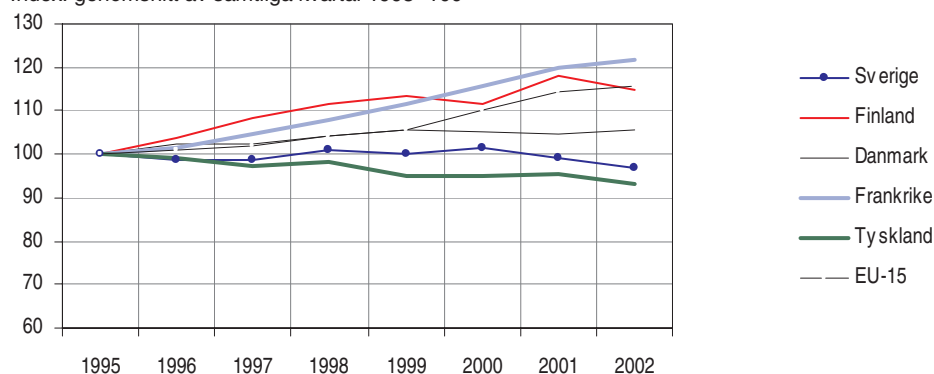


data fr.o.m. juli 2001 t.o.m. mars 2003

Diagrammet nedan visar hur antalet anställda har utvecklats inom Sveriges detaljhandel jämfört med några andra europeiska länder.

Sysselsättningsutveckling inom detaljhandeln¹ – Internationell jämförelse

Index: genomsnitt av samtliga kvartal 1995=100



Källa: Short-term Statistics, Eurostat

samtliga data från kvartal 4 t.o.m. 2002

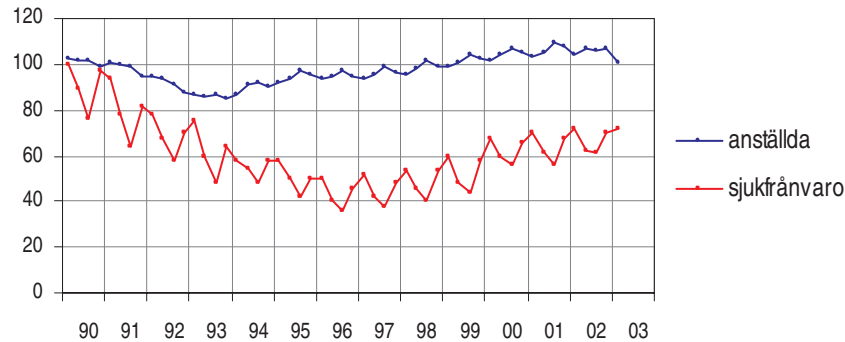
1) Med detaljhandeln menas bransch 52 (SNI92)

Sjukfrånvaro

Den totala sjukfrånvaron uppgick första kvartalet 2003 till 5,1 procent av antalet anställda, vilket är en ökning med 0,1 procentenheter jämfört med motsvarande kvartal 2002. Landstingssektorns sjukfrånvaro uppgick till 5,6 procent, den kommunala och statliga sektorns sjukfrånvaro uppgick till 6,8 respektive 3,8 procent. Inom den privata sektorn uppgick sjukfrånvaron till 4,6 procent. Diagrammet nedan illustrerar utvecklingen av sjukfrånvaron inom den privata sektorn jämfört med sysselsättningen. Sjukfrånvaro mäts som andel av totalt antal anställda.

Sjukfrånvaro- och sysselsättningsutvecklingen, privat sektor

Index=100 kvartal 1 1990



data t.o.m. kvartal 4 2002

I början av 1990-talet minskade både sysselsättningen och sjukfrånvaron. Även efter 1994, då sysselsättningen började öka, fortsatte sjukfrånvaron att minska. Under senare år har dock sjukfrånvaron ökat igen.

Sjukfrånvaron är i genomsnitt högre bland arbetsställen med många anställda än i arbetsställen med få. Detta illustreras i tabellen nedan.

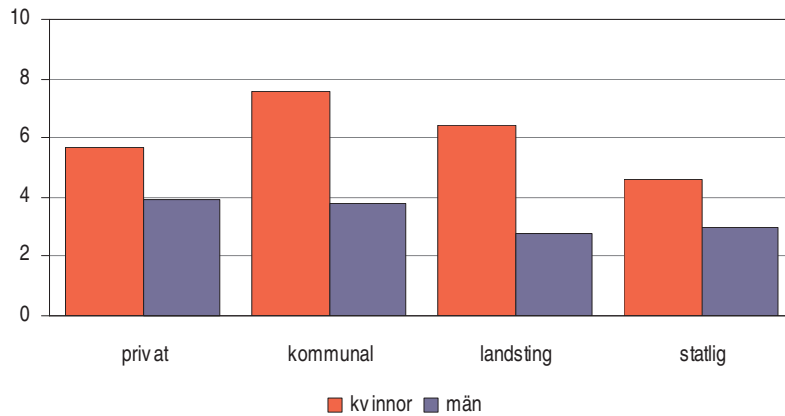
Sjukfrånvaron efter arbetsställets storlek, privat sektor

Antal anställda	1:a kvartalet	
	2002	2003
1- 4	2,2	2,7
5- 9	2,7	3,1
10- 19	3,4	3,6
20- 49	4,9	4,2
50- 99	6,1	5,7
100- 199	5,9	6,0
200-	6,0	6,0

Diagrammet nedan visar hur sjukfrånvaron ser ut inom de olika sektorerna.

Sjukfrånvaron efter sektor och kön, 1:a kvartalet 2003

procent



Sjukfrånvaronivån är högre bland kvinnor än bland män inom alla sektorer, vilket nedanstående tabell visar.

Kvinnors sjukfrånvaro i relation till mäns sjukfrånvaro efter sektor

Sektor	Kvartal 1 -02	Kvartal 2 -02	Kvartal 3 -02	Kvartal 4 -02	Kvartal 1 -03
Privat	143	166	153	146	146
Kommunal	183	203	200	185	200
Landsting	172	224	200	194	229
Statlig	169	148	138	163	153
Totalt	159	178	166	166	168

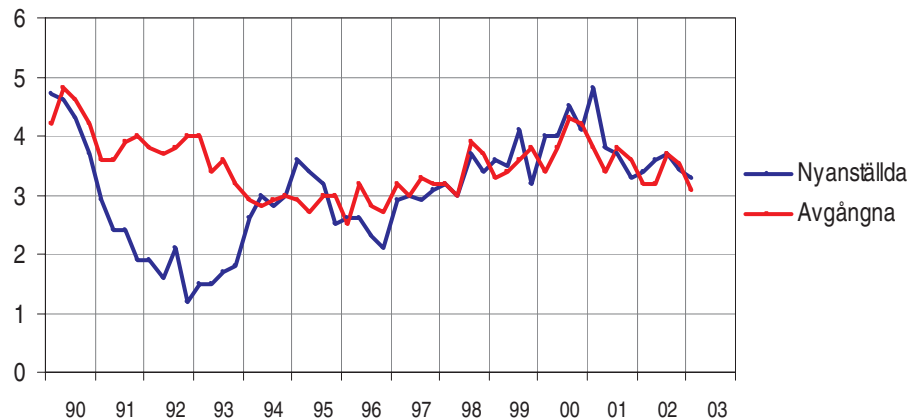
1) Indextalet uttrycker kvoten mellan kvinnors och mäns sjukfrånvaro

Personalomsättning i privat sektor

Diagrammet nedan illustrerar personalomsättningens utveckling, nyanställda och avgångna, bland tillsvidareanställda inom den privata sektorn.

Tillsvidare nyanställda och avgångna i procent av totalt tillsvidareanställda, kvartal 1 1990 – kvartal 1 2003

Andel i procent



data t.o.m kvartal 1 2003

Andelen tillsvidare nyanställda i privat sektor uppgick första kvartalet 2003 till 3,3 procent vilket är en minskning med 0,1 procentenheter jämfört med första kvartalet 2002. Andelen tillsvidare avgångna uppgick till 3,1 procent och är en ökning med 0,1 procent jämfört med motsvarande kvartal 2002.

Personalomsättningens utveckling över tiden för kvinnor respektive män åskådliggörs i nedanstående tabell.

Andel tillsvidare nyanställda respektive avgångna i procent av antalet tillsvidareanställda inom privat sektor

Kvartal/År	Tillsvidare nyanställda		Tillsvidare avgångna	
	Kvinnor	Män	Kvinnor	Män
Kvartal 4-94	3,0	3,1	2,9	3,0
Kvartal 4-95	2,4	2,9	2,5	3,1
Kvartal 4-96	2,0	2,6	2,1	2,9
Kvartal 4-97	2,9	3,0	3,3	3,3
Kvartal 4-98	3,0	3,7	3,6	3,9
Kvartal 4-99	3,4	4,2	4,5	3,5
Kvartal 4-00	3,8	4,2	4,2	4,2
Kvartal 4-01	3,1	3,4	3,6	3,6
Kvartal 4-02	3,6	3,4	3,8	3,4

Tabeller

Teckenförklaring

Explanation of symbols

–	Noll	Zero
0	Mindre än 0,5	Less than 0.5
0,0	Mindre än 0,05	Less than 0.05
..	Uppgift inte tillgänglig eller för osäker för att anges	Data not available
.	Uppgift kan inte förekomma	Not applicable
*	Preliminär uppgift	Provisional figure

1. Antal anställda efter sektor, kön och anställningsform, 1:a kvartalet 2003

1. Employment by sector, sex and terms of employment, 1st quarter of 2003

	Anställda		Årlig förändring ¹ (%)	Tillsvidareanställda	Visstidsanställda
Privat ³	2 497 652 ± 20 209		-1,1 ± 1,2	2 237 000	260 600
Kvinnor	927 568 ± 13 406		-1,0 ± 2,2	796 300	131 300
Män	1 570 084 ± 15 680		-1,2 ± 1,4	1 440 700	129 300
Kommunal ²	901 741 ± 0	0,8 ± 0,0		625 300	276 800
Kvinnor	717 501 ± 0	0,4 ± 0,0		502 800	215 000
Män	184 240 ± 0	2,5 ± 0,0		122 500	61 800
Landsting ³	240 753 ± 0	-0,6 ± 0,0		207 400	33 300
Kvinnor	193 829 ± 0	-0,4 ± 0,0		169 100	24 700
Män	46 924 ± 0	-1,2 ± 0,0		38 300	8 600
Statlig ²	224 618 ± 0	2,1 ± 0,0		174 900	49 700
Kvinnor	107 824 ± 0	2,5 ± 0,0		84 000	23 800
Män	116 794 ± 0	1,7 ± 0,0		90 900	25 900
Totalt	3 864 764 ± 20 209	-0,5 ± 0,8		3 244 600	620 400
Kvinnor	1 946 722 ± 13 406	-0,3 ± 1,1		1 552 200	394 800
Män	1 918 042 ± 15 680	-0,7 ± 1,2		1 692 400	225 600

1) Värdet till höger om ± anger ett 95%-igt konfidensintervall omkring skattningen.

2) Uppgifterna avseende statlig och kommunal sektor hämtas dels från Konjunkturstatistik löner för statlig sektor (KLS) och dels från Konjunkturstatistik löner för kommunal sektor (KLK). Målobjekten avseende den offentliga sektorn är statliga myndigheter, kommuner och landsting.

3) Fr.o.m. andra kvartalet 2002 räknas flera landstingsägda bolag till den privata sektorn (ca 4 000 anställda). Förändringstalen baseras på samma population.

2. Antal anställda efter näringsgren och anställningsförhållande. Privat sektor, 1:a kvartalet 2003

2. Number of employees by branch of industry and terms of employment. Private sector 1st quarter of 2003

SNI/Näringsgren	Anställda	Årlig förändring ¹ (%)	Tillsvidare anställda	Visstids anställda	
A+B	Jordbruk, jakt o skogsbruk	30 723 ± 1 296	-2,4 ± 5,4	27 100	3 700
C+D	Tillverkning o mineralutvinning	704 344 ± 7 260	-2,6 ± 1,4	665 500	38 900
C	Gruvor och mineralutvinning	7 809 ± 692	2,0 ± 16,1	7 300	500
D	Tillverkningsindustri	696 535 ± 7 228	-2,6 ± 1,4	658 200	38 400
15-16	Livsmedel, dryckesvaror o tobaksindustri	64 870 ± 5 398	6,6 ± 10,3	56 500	8 400
17	Textilindustri	10 176 ± 974	-0,7 ± 14,9	9 800	400
18-19	Beklädnads, läder o lädervaruindustri	3 216 ± 339	3,6 ± 21,1	3 100	200
20	Trävaruindustri	36 722 ± 2 007	-0,7 ± 9,4	34 500	2 200
21	Massa, pappers o pappersvarutillverkning Förlag, grafisk och annan reproduktions- industri	40 583 ± 653	-4,1 ± 2,9	38 700	1 900
22	Kemisk och stenkolsindustri, petroleum och kärnbränsle	45 535 ± 1 795	-7,5 ± 6,2	42 100	3 400
23-24		44 757 ± 1 441	-0,5 ± 4,8	42 100	2 600
25	Gummi o plastvaruindustri	25 884 ± 1 209	-3,5 ± 7,6	24 500	1 400
26	Jord o stenvaruindustri	17 377 ± 1 051	7,1 ± 9,5	16 300	1 100
27	Stål o metallverk	30 835 ± 894	-5,1 ± 4,0	29 800	1 100
28-35	Motsvarar verkstadsindustri	348 502 ± 4 814	-4,3 ± 2,2	334 000	14 500
28	Metallvaruindustri utom maskiner och apparater	77 254 ± 4 053	-4,5 ± 7,8	74 100	3 200
29	Maskinindustri som ej ingår i annan avd.	94 603 ± 2 564	4,3 ± 6,0	90 600	4 000
30	Industri för kontorsmaskiner och datorer	3 081 ± 129	-36,2 ± 3,9	3 000	100
31	Annan elektroindustri	24 476 ± 1 245	-6,2 ± 9,4	23 400	1 100
32	Teleproduktindustri	33 089 ± 743	-16,9 ± 2,5	32 200	900
33	Industri för optikprodukter	18 853 ± 1 182	-24,7 ± 6,8	18 000	800
34	Industri för motorfordon	77 497 ± 1 241	1,6 ± 3,0	73 800	3 700
35	Annan transportmedelindustri	19 649 ± 806	-4,0 ± 4,9	19 000	600
36-37	Övrig tillverknings- o återvinningsindustri	28 079 ± 1 433	1,2 ± 8,2	26 800	1 200
E	El, gas, värme- och vattenverk	23 436 ± 1 711	3,2 ± 8,9	22 500	1 000
F	Byggindustri	171 453 ± 5 014	-1,4 ± 3,9	163 600	7 900
451-2+455	Mark, grund o byggnadsentreprenörer, uthyrningsfirmor för byggnadsmask. Byggnadsinstallations och slutbehand- lingsfirmor	90 007 ± 4 092	-1,3 ± 6,1	84 400	5 600
453-4	Parti och detaljhandel, reparations- verkstäder	81 447 ± 4 298	-1,5 ± 6,9	79 200	2 200
G	Handel med och serviceverkstäder för motorfordon	442 698 ± 10 627	-1,6 ± 3,4	395 900	46 800
50	Parti och agenturhandel utom med motor- fordon	69 339 ± 3 855	0,3 ± 7,9	64 200	5 100
51	Detaljhandel ej motorfordon och repa- rationsverkstäder	176 129 ± 7 799	-2,8 ± 6,0	165 900	10 200
52	Detaljhandel med brett sortiment	197 229 ± 8 167	-1,1 ± 6,5	165 800	31 400
521	Specialiserade livsmedelsbutiker samt systembutiker och tobaksaffärer	75 316 ± 6 337	-0,4 ± 13,3	61 200	14 200
522		11 184 ± 1 768	4,8 ± 25,6	9 200	2 000
H	Hotell o restauranger	85 121 ± 5 008	-0,9 ± 8,8	63 400	21 700
I	Transport, magasinering och kommu- nikation	243 861 ± 6 962	0,6 ± 4,7	211 800	32 100
60	Landtransportföretag	109 684 ± 6 603	-8,5 ± 8,7	95 800	13 900
64 ²	Post o telekommunikationsföretag	75 338 ± 5 035	8,8 ± 17,2	64 100	11 200
J	Kreditinstitut o försäkringsbolag	80 403 ± 3 212	-0,8 ± 5,3	74 000	6 400
65+671	Banker o andra kreditinstitut	53 566 ± 2 783	-1,8 ± 8,3	48 800	4 700
66+672	Försäkringsbolag Fastighetsbolag, uthyrnings och före- tagservicefirmor	26 837 ± 3 081	1,3 ± 16,9	25 200	1 600
K	Fastighetsbolag o fastighetsförvaltare	416 920 ± 8 800	-1,7 ± 3,2	376 800	40 100
70		53 111 ± 3 032	6,9 ± 8,7	48 600	4 500
71	Uthyrningsfirmor	8 499 ± 529	2,0 ± 8,9	7 900	600
72	Datakonsulter o dataservicebyråer	80 387 ± 4 292	-5,6 ± 6,4	78 200	2 200
73 ³	Forsknings o utvecklingsinstitutioner	18 192 ± 835	27,7 ± 9,2	16 800	1 400

SNI/Näringsgren	Anställda	Årlig förändring ¹ (%)	Tillsvidare anställda	Visstids anställda
74 Andra företagsservicefirmor	256 731 ± 8 602	-3,7 ± 5,0	225 400	31 300
M Utbildningsväsendet	37 102 ± 1 537	4,5 ± 6,5	29 600	7 500
N⁴ Hälso och sjukvård, socialtjänst och veterinärkliniker	130 891 ± 5 688	3,2 ± 9,4	101 200	29 700
O Andra samhällsliga och personliga tjänster	129 011 ± 4 104	0,8 ± 4,1	104 100	24 900
91 Intresseorganisationer och samfund	53 687 ± 4 171	-0,9 ± 8,9	39 200	14 500
92 Enheter för rekreation o sport	56 936 ± 3 834	0,7 ± 7,9	48 700	8 200
TOTALT	2 497 652 ± 20 209	-1,1 ± 1,2	2 237 000	260 600

- 1) Värdet till höger om ± anger ett 95%-igt konfidensintervall omkring skattningen.
- 2) Förändringstalen bör tolkas med försiktighet eftersom en minskning av nivån har noterats vid byte av urvalsdesign kvartal 3 2000. Nivån har korrigerats fr.o.m. kvartal 2 2002
- 3) Förändringstalen bör tolkas med försiktighet då ett flertal stora arbetsställen bytt till denna bransch under året.
- 4) Fr.o.m. andra kvartalet 2002 räknas flera landstingsägda bolag till den privata sektorn (ca 4 000 anställda). Förändringstalen baseras på samma population.

3. Antal anställda efter näringsgren. Privat sektor, januari, februari och mars 2003

3. Number of employees by industry. Private sector, January, February and March 2003

SNI/Näringsgren ²	Antalet anställda totalt samt årlig förändring i procent ¹					
	Januari		Februari		Mars	
Industrin	730 200	-2,7 ± 2,0	728 700	-1,6 ± 2,6	727 000	-2,0 ± 2,1
Tjänstenäringsarna	1 559 900	-0,1 ± 2,7	1 564 500	0,3 ± 2,7	1 574 700	0,9 ± 2,7
Övriga	198 700	-1,5 ± 5,5	206 300	1,8 ± 6,0	201 200	-4,3 ± 6,0
TOTALT	2 488 800	-1,0 ± 1,8	2 499 500	-0,1 ± 1,9	2 502 900	-0,4 ± 1,8

- 1) Värdet till höger om ± anger ett 95%-igt konfidensintervall omkring skattningen.
- 2) Industrin definieras som branscherna C – E, tjänstenäringsarna definieras som branscherna G – O och övriga definieras som branscherna A + B samt F.

4. Procentuell fördelning av antalet anställda efter näringsgren och kön. Privat sektor, 1:a kvartalet 2003

4. Percentage distribution of employees by industry and sex. Private sector, 1st quarter of 2003

SNI/Näringsgren		Anställda i procent		
		Totalt	Kvinnor	Män
A+B	Jordbruk, jakt o skogsbruk	1,2	0,8	1,5
C+D	Tillverkning o mineralutvinning	28,2	19,9	33,1
C	Gruvor o mineralutvinningsindustri	0,3	0,1	0,4
D	Tillverkningsindustri	27,9	19,8	32,7
28-35	Verkstadsindustri	14,0	8,4	17,2
E	El, gas, värme o vattenkraft	0,9	0,6	1,1
F	Byggindustri	6,9	1,6	10,0
G	Parti o detaljhandel, reparationsverkstäder	17,7	20,9	15,9
H	Hotell o restauranger	3,4	5,2	2,3
I	Transport, magasinering o kommunikation	9,8	7,2	11,3
J	Kreditinstitut o försäkringsbolag	3,2	4,9	2,2
K	Fastighetsbolag, uthyrnings o företagsservicefirmor	16,0	17,3	15,2
M	Utbildningsväsendet	2,2	3,1	1,7
N	Hälso o sjukvård, socialtjänst o veterinärkliniker	5,2	11,2	1,8
O	Övriga samhällliga o personliga tjänster	5,2	7,2	4,0
TOTALT		100,0	100,0	100,0

5. Andel visstidsanställda i procent av totalt antal anställda efter näringsgren. Privat sektor, 1:a kvartalet 1992 – 1:a kvartalet 2003

5. Proportion of temporary employees in relation to total number of employees by industry. Private sector, 1st quarter of 1992 – 1st quarter of 2003

	Kvartal/ Bransch	Andelen visstidsanställda i procent av totalt anställda					Totalt
		Tillverkn -industri.	Byggnads -industri	Handel	Hotell och restaurang	Finansiell verksamhet	
1	1992	3,0	4,4	9,0	24,7	4,8	6,8
	1993	3,5	6,3	8,4	18,5	3,9	6,8
	1994	4,9	6,8	8,8	18,7	5,1	8,1
	1995	5,9	7,9	10,0	27,0	5,2	9,6
	1996	5,0	7,6	9,4	21,9	6,2	8,7
	1997	4,6	7,0	9,2	22,6	6,7	8,8
	1998	5,8	7,8	9,8	22,3	8,1	9,8
	1999	5,6	7,2	10,8	26,4	9,1	10,4
	2000	6,4	6,4	12,0	26,6	8,8	11,3
	2001	5,8	5,3	10,9	27,8	7,5	10,8
	2002	5,3	5,1	10,6	26,0	7,5	10,3
	2003	5,5	4,6	10,6	25,5	8,0	10,4
2	1992	4,1	6,4	9,9	26,7	5,1	8,2
	1993	5,3	9,2	9,4	22,8	5,0	8,6
	1994	6,9	11,8	10,7	25,8	7,2	10,2
	1995	7,1	11,1	11,1	27,5	6,7	11,0
	1996	5,9	11,3	10,6	27,5	6,9	10,2
	1997	6,7	11,4	11,1	29,1	8,9	11,0
	1998	7,5	10,1	11,5	30,9	9,6	11,7
	1999	7,2	10,3	12,4	33,1	10,4	12,4
	2000	7,7	9,2	13,0	31,9	9,4	12,9
	2001	6,9	7,5	11,2	31,0	8,6	11,9
2002	7,1	7,5	11,7	29,0	7,9	12,0	
3	1992	4,8	9,4	11,1	27,8	5,7	9,0
	1993	6,7	12,0	11,6	25,4	5,7	10,4
	1994	8,6	14,0	12,8	30,9	7,0	11,7
	1995	7,9	12,5	12,8	28,9	6,7	11,7
	1996	6,9	13,6	11,8	30,2	8,1	11,3
	1997	8,1	11,5	12,8	30,8	9,2	12,3
	1998	8,8	12,7	13,0	30,5	9,7	13,2
	1999	8,7	11,4	14,8	33,5	10,0	14,0
	2000	8,8	9,5	13,2	31,3	9,8	13,7
	2001	7,9	8,3	12,7	30,4	8,7	12,9
2002	7,9	9,9	12,8	31,3	9,0	13,1	
4	1992	3,8	5,8	8,9	23,5	4,3	7,2
	1993	5,3	8,7	10,0	20,5	5,1	8,7
	1994	6,6	12,2	10,8	25,8	6,0	9,7
	1995	6,3	10,3	10,6	23,1	6,2	9,8
	1996	5,1	10,4	10,1	26,2	6,8	9,4
	1997	6,6	11,0	10,9	27,1	7,8	10,8
	1998	6,8	9,4	11,7	26,9	9,0	11,3
	1999	7,2	9,3	12,1	28,6	8,8	12,0
	2000	7,1	7,3	12,6	27,0	7,2	11,8
	2001	6,0	6,9	11,3	26,2	7,7	11,2
2002	6,5	7,1	11,6	26,2	7,5	11,6	

6A. Antal anställda efter sektor och län, 1:a kvartalet 2003 (Förändring i procent)**6A. Number of employees by sector and county, 1st quarter of 2003**

Län/Sektor		Kommunal	Landsting ¹	Statlig	Offentlig	Privat ¹	Totalt		
Stockholm	Antal	139 022	27 218	64 373	230 613	689 932	920 545	±	9 298
	Förändring	0,1	-1,6	2,8	0,6	-1,5	-1,0		..
Uppsala	Antal	30 809	11 674	14 988	57 471	61 641	119 112	±	3 296
	Förändring	-0,8	0,2	2,3	0,2	4,1	2,2		..
Södermanland	Antal	26 848	7 126	4 960	38 934	57 448	96 382	±	1 735
	Förändring	6,6	0,0	-0,3	4,4	-5,2	-1,6		..
Östergötland	Antal	38 314	12 957	11 232	62 503	108 001	170 504	±	2 932
	Förändring	2,1	-2,2	4,9	1,7	-0,9	0,0		..
Jönköping	Antal	37 214	10 370	5 536	53 120	98 481	151 601	±	3 390
	Förändring	1,4	1,8	0,0	1,4	-3,3	-1,7		..
Kronoberg	Antal	19 612	5 356	3 034	28 002	54 645	82 647	±	2 543
	Förändring	5,0	-5,4	2,1	2,5	1,9	2,1		..
Kalmar	Antal	26 126	6 911	3 280	36 317	56 882	93 199	±	2 889
	Förändring	0,6	-1,3	5,5	0,7	-6,8	-4,0		..
Gotland ²	Antal	9 264	-	1 696	10 960	11 118	22 078	±	1 015
	Förändring	-3,1	-	1,9	-2,4	1,4	-0,5		..
Blekinge	Antal	15 896	4 946	4 198	25 040	36 099	61 139	±	2 642
	Förändring	0,0	1,3	2,1	0,6	-2,8	-0,9		..
Skåne	Antal	110 675	29 094	23 992	163 761	286 859	450 620	±	9 704
	Förändring	1,3	0,0	-0,7	0,8	-1,1	-0,4		..
Halland	Antal	28 492	7 547	4 060	40 099	61 796	101 895	±	2 562
	Förändring	1,1	-3,0	4,8	0,6	-0,6	-0,1		..
Västra Götaland	Antal	157 638	44 600	29 492	231 730	443 018	674 748	±	8 320
	Förändring	1,2	-1,9	0,6	0,5	-1,5	-0,8		..
Värmland	Antal	31 238	8 211	5 469	44 918	60 800	105 718	±	2 321
	Förändring	-2,4	-2,9	0,6	-2,2	-2,6	-2,4		..
Örebro	Antal	29 860	9 487	6 415	45 762	70 085	115 847	±	2 599
	Förändring	-3,2	0,4	2,7	-1,6	4,4	1,9		..
Västmanland	Antal	25 990	7 044	3 771	36 805	69 008	105 813	±	2 645
	Förändring	2,5	6,4	2,9	3,3	1,1	1,8		..
Dalarna	Antal	32 329	8 742	5 155	46 226	70 811	117 037	±	4 822
	Förändring	1,1	0,0	2,1	1,0	4,1	2,8		..
Gävleborg	Antal	31 916	8 623	5 182	45 721	62 979	108 700	±	2 250
	Förändring	1,4	1,6	2,6	1,6	-2,9	-1,1		..
Västernorrland	Antal	29 433	8 433	6 660	44 526	59 600	104 126	±	2 697
	Förändring	1,9	3,2	4,6	2,5	-2,4	-0,4		..
Jämtland	Antal	16 163	4 192	3 718	24 073	27 962	52 035	±	2 122
	Förändring	2,1	-0,3	0,9	1,5	-4,5	-1,8		..
Västerbotten	Antal	32 982	10 369	8 476	51 827	59 418	111 245	±	3 046
	Förändring	-3,3	0,5	3,3	-1,5	2,3	0,5		..
Norrbotten	Antal	31 573	7 853	8 931	48 357	51 068	99 425	±	5 966
	Förändring	-0,4	-0,4	4,1	0,4	-0,5	-0,1		..
Totalt	Antal	901 741	240 753	224 618	1 367 112	2 497 652	3 864 765	±	20 209
	Förändring	0,8	-0,6	2,1	0,7	-1,1	-0,5		..
Kvinnor	Antal	717 501	193 829	107 824	1 019 154	927 568	1 946 722	±	13 406
	Förändring	0,4	-0,4	2,5	0,4	-1,0	-0,3		..
Män	Antal	184 240	46 924	116 794	347 958	1 570 084	1 918 042	±	15 680
	Förändring	2,5	-1,2	1,7	1,7	-1,2	-0,7		..

1) Fr.o.m. andra kvartalet 2002 räknas flera landstingsägda bolag till den privata sektorn (ca 4 000 anställda). Förändringstalen baseras på samma population.

2) Uppgifter avseende kommunal sektor i Gotlands län bör tolkas med försiktighet då värdena är imputerade med hjälp av lönestatistikens variabler.

6B. Procentuell fördelning av anställda efter län och kön, 1:a kvartalet 20036B. Percentage distribution of employees by county and sex,
1st quarter of 2003

Län	Anställda i procent		Totalt
	Kvinnor	Män	
Stockholm	25,1	24,8	25,0
Uppsala	2,7	2,5	2,6
Södermanland	2,1	2,3	2,2
Östergötland	3,5	4,2	3,9
Jönköping	3,5	3,8	3,7
Kronoberg	1,9	2,3	2,1
Kalmar	2,3	2,3	2,3
Gotland	0,5	0,5	0,5
Blekinge	1,6	1,4	1,5
Skåne	10,7	11,3	11,0
Halland	2,3	2,6	2,4
Västra Götaland	15,7	17,1	16,4
Värmland	2,5	2,6	2,5
Örebro	2,7	2,8	2,8
Västmanland	2,5	2,6	2,6
Dalarna	2,7	2,9	2,8
Gävleborg	2,0	2,6	2,3
Västernorrland	2,5	2,7	2,6
Jämtland	1,3	1,3	1,3
Västerbotten	2,3	2,4	2,4
Norrbotten	2,0	2,3	2,2
Totalt	100,0	100,0	100,0

6C. Antal anställda efter län och bransch. Privat sektor, 1:a kvartalet 2003

6C. Employees in private sector by county and industry, 1st quarter of 2003

Län	Bransch ¹	Antal anställda ²	
Stockholm	Industrin	94 708	± 1 629
	Tjänstenäringarna	550 129	± 8 636
	Övriga	45 094	± 3 034
	Totalt	689 932	± 9 298
Uppsala	Industrin	14 470	± 641
	Tjänstenäringarna	40 688	± 3 145
	Övriga	6 481	± 745
	Totalt	61 641	± 3 295
Södermanland	Industrin	21 544	± 696
	Tjänstenäringarna	30 546	± 1 523
	Övriga	5 356	± 454
	Totalt	57 447	± 1 735
Östergötland	Industrin	38 636	± 907
	Tjänstenäringarna	60 619	± 2 660
	Övriga	8 744	± 831
	Totalt	108 000	± 2 931
Jönköping	Industrin	45 583	± 1 117
	Tjänstenäringarna	46 840	± 3 140
	Övriga	6 057	± 617
	Totalt	98 481	± 3 390
Kronoberg	Industrin	21 876	± 864
	Tjänstenäringarna	28 659	± 2 321
	Övriga	4 109	± 577
	Totalt	54 645	± 2 543
Kalmar	Industrin	26 639	± 969
	Tjänstenäringarna	24 927	± 2 686
	Övriga	5 314	± 429
	Totalt	56 881	± 2 888
Gotland	Industrin	2 942	± 290
	Tjänstenäringarna	6 869	± 934
	Övriga	1 306	± 271
	Totalt	11 118	± 1 015

1) Industrin definieras som branscherna C – E, tjänstenäringarna definieras som branscherna G – O och övriga definieras som branscherna A + B samt F

2) Värdet till höger om ± anger ett 95%-igt konfidensintervall omkring skattningen.

6C. Antal anställda efter län och bransch. Privat sektor, 1:a kvartalet 2003

Län	Bransch ¹	Antal anställda ²	
Blekinge	Industrin	15 781	± 496
	Tjänstenäringarna	18 364	± 2 515
	Övriga	1 953	± 638
	Totalt	36 099	± 2 642
Skåne	Industrin	85 871	± 5 098
	Tjänstenäringarna	174 668	± 8 125
	Övriga	26 318	± 1 464
	Totalt	286 858	± 9 703
Halland	Industrin	20 832	± 983
	Tjänstenäringarna	34 629	± 2 314
	Övriga	6 334	± 486
	Totalt	61 796	± 2 561
Västra Götaland	Industrin	151 173	± 2 641
	Tjänstenäringarna	258 373	± 7 625
	Övriga	33 471	± 2 025
	Totalt	443 018	± 8 320
Värmland	Industrin	22 571	± 826
	Tjänstenäringarna	32 993	± 2 070
	Övriga	5 234	± 644
	Totalt	60 800	± 2 320
Örebro	Industrin	25 906	± 656
	Tjänstenäringarna	37 309	± 2 396
	Övriga	6 869	± 763
	Totalt	70 084	± 2 599
Västmanland	Industrin	28 230	± 1 106
	Tjänstenäringarna	35 219	± 2 190
	Övriga	5 557	± 987
	Totalt	69 008	± 2 645
Dalarna	Industrin	25 241	± 1 135
	Tjänstenäringarna	38 125	± 4 501
	Övriga	7 443	± 1 303
	Totalt	70 811	± 4 822
Gävleborg	Industrin	25 943	± 961
	Tjänstenäringarna	31 220	± 1 881
	Övriga	5 815	± 773
	Totalt	62 978	± 2 250

1) Industrin definieras som branscherna C – E, tjänstenäringarna definieras som branscherna G – O och övriga definieras som branscherna A + B samt F

2) Värdet till höger om ± anger ett 95%-igt konfidensintervall omkring skattningen.

6C. Antal anställda efter län och bransch. Privat sektor, 1:a kvartalet 2003

Län	Bransch ¹	Antal anställda ²		
Västernorrland	Industrin	17 765	±	1 225
	Tjänstenäringarna	35 631	±	2 339
	Övriga	6 203	±	546
	Totalt	59 600	±	2 697
Jämtland	Industrin	6 596	±	552
	Tjänstenäringarna	18 362	±	2 009
	Övriga	3 003	±	400
	Totalt	27 961	±	2 121
Västerbotten	Industrin	19 431	±	783
	Tjänstenäringarna	33 829	±	2 616
	Övriga	6 157	±	1 346
	Totalt	59 418	±	3 045
Norrbotten	Industrin	16 032	±	2 521
	Tjänstenäringarna	29 689	±	5 189
	Övriga	5 347	±	1 517
	Totalt	51 068	±	5 965
TOTALT		2 497 652	±	20 209

1) Industrin definieras som branscherna C – E, tjänstenäringarna definieras som branscherna G – O och övriga definieras som branscherna A + B samt F

2) Värdet till höger om ± anger ett 95%-igt konfidensintervall omkring skattningen.

7. Antal anställda efter storleksklass och bransch. Privat sektor, 1:a kvartalet 2003

7. Number of employees by size of establishment and industry. Private sector, 1st quarter of 2003

Storleksklass/Bransch		Antal anställda ¹	
1-4	Jordbruk, jakt o skogsbruk	13 050	± 938
	Tillverkning, mineralutvinning o energiproduktion	29 354	± 4 813
	Byggindustri	29 360	± 2 768
	Parti o detaljhandel, reparationsverkstäder	82 481	± 5 432
	Finansiell verksamhet, företagstjänster, transport och kommunikation	97 520	± 5 783
	Utbildningsväsendet, hälso o sjukvård, socialtjänst och veterinärkliniker	24 029	± 4 493
	Personliga o kulturella tjänster	49 264	± 3 627
	TOTALT	325 061	± 11 314
5-9	Jordbruk, jakt o skogsbruk	6 742	± 579
	Tillverkning, mineralutvinning o energiproduktion	31 985	± 2 328
	Byggindustri	23 894	± 2 218
	Parti o detaljhandel, reparationsverkstäder	74 985	± 4 146
	Finansiell verksamhet, företagstjänster, transport o kommunikation	72 787	± 4 625
	Utbildningsväsendet, hälso o sjukvård, socialtjänst o veterinärkliniker	20 569	± 1 964
	Personliga o kulturella tjänster	32 237	± 1 972
	TOTALT	263 202	± 7 550
10-19	Jordbruk, jakt o skogsbruk	3 494	± 653
	Tillverkning, mineralutvinning o energiproduktion	51 707	± 4 824
	Byggindustri	30 120	± 3 307
	Parti o detaljhandel, reparationsverkstäder	92 404	± 10 203
	Finansiell verksamhet, företagstjänster, transport o kommunikation	101 013	± 8 738
	Utbildningsväsendet, hälso o sjukvård, socialtjänst o veterinärkliniker	21 419	± 3 876
	Personliga o kulturella tjänster	33 932	± 3 958
	TOTALT	334 092	± 15 679
20-49	Jordbruk, jakt o skogsbruk	3 372	± 785
	Tillverkning, mineralutvinning o energiproduktion	93 188	± 4 783
	Byggindustri	36 815	± 3 403
	Parti o detaljhandel, reparationsverkstäder	81 672	± 9 899
	Finansiell verksamhet, företagstjänster, transport o kommunikation	116 369	± 8 621
	Utbildningsväsendet, hälso o sjukvård, socialtjänst o veterinärkliniker	31 566	± 3 593
	Personliga o kulturella tjänster	44 720	± 3 938
	TOTALT	407 705	± 15 357
50-99	Jordbruk, jakt o skogsbruk	3 093	± 635
	Tillverkning, mineralutvinning o energiproduktion	89 002	± 3 550
	Byggindustri	19 123	± 2 790
	Parti o detaljhandel, reparationsverkstäder	45 298	± 5 731
	Finansiell verksamhet, företagstjänster, transport o kommunikation	94 045	± 6 835
	Utbildningsväsendet, hälso o sjukvård, socialtjänst o veterinärkliniker	23 573	± 2 711
	Personliga o kulturella tjänster	24 551	± 2 250
	TOTALT	298 688	± 10 620

7. Antal anställda efter storleksklass och bransch. Privat sektor, 1:a kvartalet 2003

Storleksklass/Bransch		Antal anställda ¹		
100-	Jordbruk, jakt o skogsbruk	968	±	0
	Tillverkning, mineralutvinning o energiproduktion	432 541	±	0
	Byggindustri	32 137	±	0
	Parti o detaljhandel, reparationsverkstäder	65 855	±	0
	Finansiell verksamhet, företagstjänster, transport o kommunikation	261 136	±	0
	Utbildningsväsendet, hälso o sjukvård, socialtjänst o veterinärkliniker	46 835	±	0
	Personliga o kulturella tjänster	29 424	±	0
	TOTALT	868 900	±	0
TOTALT		2 497 652	±	20 209

1) Värdet till höger om ± anger ett 95%-igt konfidensintervall omkring skattningen.

8. Index: Antal anställda efter näringsgren och anställningsförhållande. Privat sektor, kvartal 1 1995 - kvartal 1 2003 (1990:1=100)

8. Index of employment by industry and terms of employment. Private sector, 1st quarter of 1995 – 1st quarter of 2003 (1990:1=100)

	År-Kvartal/ Näringsgren	Tillverkningsind.		Byggindustri		Handel		Finansiell verksam.		Hotell o restaurang	
		Tillsvid.	Totalt	Tillsvid.	Totalt	Tillsvid.	Totalt	Tillsvid.	Totalt	Tillsvid.	Totalt
(1990 ¹	1	859,7	896,8	205,2	219,5	439,2	490,7	81,2	85,4	63,3	88,0)
1995	1	77,5	78,9	66,0	67,1	86,5	86,0	92,2	92,5	78,4	77,2
	2	77,5	80,0	68,2	71,7	85,8	86,4	91,4	93,1	78,4	77,7
	3	79,3	82,6	74,4	79,5	87,9	90,2	92,9	94,6	85,0	86,0
	4	79,9	81,7	73,2	76,3	87,3	87,4	91,1	92,4	84,8	79,3
1996	1	80,4	81,2	68,8	69,6	87,1	86,1	90,6	91,9	84,8	78,2
	2	80,4	81,9	69,5	73,3	86,5	86,6	90,1	92,0	80,1	79,4
	3	79,8	82,2	73,1	79,1	87,3	88,6	88,3	91,3	82,5	85,0
	4	79,5	80,4	71,1	74,2	87,1	86,7	87,7	89,5	80,9	78,8
1997	1	78,9	79,3	68,0	68,4	86,8	85,6	92,0	93,8	81,5	75,8
	2	78,6	80,8	67,5	71,2	86,0	86,5	91,1	95,1	80,3	81,5
	3	78,6	82,0	70,1	74,1	87,6	90,0	92,0	96,4	81,7	84,9
	4	78,6	80,6	68,0	71,4	86,9	87,3	90,9	93,7	79,8	78,8
1998	1	78,9	80,3	67,1	68,0	87,9	87,3	88,9	92,0	89,9	83,3
	2	79,1	81,9	68,2	70,9	87,1	88,1	87,9	92,5	89,9	93,6
	3	79,4	83,4	70,6	75,5	89,6	92,2	86,8	91,5	91,2	94,3
	4	79,7	82,0	70,7	73,0	89,3	90,5	86,3	90,2	92,4	90,9
1999	1	79,9	81,1	70,5	71,1	87,8	88,1	86,9	91,0	94,0	91,9
	2	79,4	81,9	71,7	74,7	87,3	89,2	85,7	91,0	94,0	101,1
	3	79,4	83,4	75,2	79,4	89,4	93,9	87,9	92,9	99,2	107,3
	4	79,1	81,7	75,1	77,4	89,6	91,3	87,2	90,9	97,8	98,5
2000	1	79,3	81,2	73,5	73,4	90,8	92,4	84,2	87,8	97,6	95,7
	2	79,2	82,3	74,9	77,1	91,9	94,6	85,7	89,9	100,0	105,7
	3	80,1	84,2	81,6	84,3	91,9	94,7	88,9	93,7	99,4	104,0
	4	80,2	82,8	80,8	81,5	91,3	93,5	88,8	91,0	100,0	98,5
2001	1	79,9	81,3	79,9	78,9	92,4	92,7	85,0	87,4	102,8	102,4
	2	80,1	82,5	80,3	81,1	91,3	92,1	85,2	88,6	101,1	105,5
	3	80,3	83,6	83,7	85,3	94,1	96,4	93,7	97,7	103,6	107,0
	4	79,4	80,9	83,1	83,4	92,8	93,6	93,3	96,1	102,7	100,1
2002	1	78,8	79,8	80,5	79,2	91,5	91,7	92,2	94,8	100,6	97,7
	2	78,6	81,1	80,4	81,2	90,0	91,2	92,5	95,4	103,5	104,9
	3	77,9	81,1	80,0	83,0	89,3	91,7	91,7	95,9	99,5	104,2
	4	77,1	79,0	82,1	82,6	90,5	91,6	93,1	95,7	103,3	100,7
2003	1	76,6	77,7	79,7	78,1	90,1	90,2	91,1	94,1	100,2	96,7

1) För kvartal 1 1990 redovisas antal i tusental.

9. Andel¹ frånvarande i procent efter frånvaroorsak, sektor och kön. 1:a kvartalet 2003

9. Proportion of absent employees in relation to total number of employees by reason of absence, sector and sex. Private sector, 1st quarter of 2003

Sektor/ Frånvaroorsak	Sjukdom ³	Semester ³	Övrig frånvaro ³
<i>Privat</i>			
Kvinnor	5,7 ± 0,3	1,5 ± 0,1	5,1 ± 0,3
Män	3,9 ± 0,2	1,2 ± 0,1	2,1 ± 0,1
Totalt	4,6 ± 0,1	1,3 ± 0,1	3,2 ± 0,1
Förändring totalt ²	0,0 ± 0,2	-0,1 ± 0,1	0,1 ± 0,2
<i>Kommunal</i>			
Kvinnor	7,6 ± 0,3	1,4 ± 0,2	5,9 ± 0,3
Män	3,8 ± 0,3	1,1 ± 0,2	2,9 ± 0,3
Totalt	6,8 ± 0,3	1,3 ± 0,1	5,3 ± 0,3
Förändring totalt ²	0,1 ± 0,4	0,3 ± 0,2	-0,2 ± 0,5
<i>Landsting</i>			
Kvinnor	6,4 ± 0,3	1,8 ± 0,1	7,9 ± 0,4
Män	2,8 ± 0,3	1,4 ± 0,1	6,3 ± 0,5
Totalt	5,6 ± 0,2	1,7 ± 0,1	7,6 ± 0,4
Förändring totalt ²	-0,1 ± 0,3	0,1 ± 0,2	0,1 ± 0,5
<i>Statlig</i>			
Kvinnor	4,6 ± 0,6	2,8 ± 0,4	6,0 ± 0,8
Män	3,0 ± 0,3	2,1 ± 0,3	3,7 ± 0,4
Totalt	3,8 ± 0,4	2,5 ± 0,3	4,9 ± 0,6
Förändring totalt ²	0,1 ± 0,4	0,4 ± 0,4	0,6 ± 0,7
<i>Totalt</i>			
Kvinnor	6,4 ± 0,2	1,6 ± 0,1	5,7 ± 0,2
Män	3,8 ± 0,1	1,3 ± 0,1	2,4 ± 0,1
Totalt	5,1 ± 0,1	1,4 ± 0,1	4,0 ± 0,1
Förändring totalt ²	0,1 ± 0,2	0,0 ± 0,1	0,1 ± 0,2

1) Frånvaron mäts som andel av totalt antal anställda

2) Förändringstalen uttrycker den årliga förändringen i procentenheter.

3) Värdet till höger om ± anger ett 95%-igt konfidensintervall omkring skattningen.

10A. Andel¹ frånvarande i procent av totalt antal anställda efter näringsgren och frånvaroorsak, 1:a kvartalet 2003

10A. Proportion of employees absent from work in relation to total number of employees by industry, 1st quarter of 2003

Bransch/Orsak	Sjukdom	Semester	Övrig
A+B Jordbruk, jakt o skogsbruk	2,7	1,1	2,5
C+D Tillverkning o mineralutvinning	5,9	1,3	4,0
E El, gas, värme o vattenkraft	3,5	2,0	2,8
F Byggindustri	4,7	1,0	1,6
G Parti o detaljhandel, reparationsverkstäder	3,5	1,2	2,7
H Hotell o restauranger	2,8	0,6	2,4
I Transport, magasinering o kommunikation	5,4	1,6	2,6
J Kreditinstitut o försäkringsbolag	3,8	2,2	5,6
K Fastighetsbolag, uthyrnings- o företagsservicefirmor	4,2	1,4	3,1
L Offentlig förvaltning	4,6	2,3	4,5
M+K73 Utbildningsväsendet	4,6	1,0	4,9
N Hälso- o sjukvård, socialtjänst o veterinärkliniker	6,8	1,7	6,1
O Andra samhällseliga- o personliga tjänster	4,2	1,3	3,0
Totalt	5,1	1,4	4,0

1) Frånvaron mäts som andel av totalt antal anställda

10B. Andel¹ frånvarande i procent efter näringsgren och frånvaroorsak. Privat sektor, 1:a kvartalet 2003.

10B. Proportion of employees absent from work in relation to total number of employees by industry. Private sector, 1st quarter of 2003.

Bransch/Orsak	Sjukdom	Semester	Övrig
A+B Jordbruk, jakt o skogsbruk	2,7	1,1	2,5
C+D Tillverkning o mineralutvinning	5,9	1,3	4,0
E El, gas, värme o vattenkraft	3,5	2,1	2,9
F Byggindustri	4,6	0,9	1,5
G Parti o detaljhandel, reparationsverkstäder	3,5	1,2	2,7
H Hotell o restauranger	2,8	0,6	2,4
I Transport, magasinering o kommunikation	5,4	1,6	2,6
J Kreditinstitut o försäkringsbolag	3,8	2,2	5,6
K Fastighetsbolag, uthyrnings- o företagsservicefirmor	4,1	1,3	3,0
M+K73 Utbildningsväsendet	3,6	1,5	3,7
N Hälso- o sjukvård, socialtjänst o veterinärkliniker	4,9	1,9	3,6
O Andra samhällseliga- o personliga tjänster	4,1	1,1	3,1
Totalt	4,6	1,3	3,2

1) Frånvaron mäts som andel av totalt antal anställda

10C. Andel¹ frånvarande i procent efter näringsgren och frånvarorsak. Offentlig sektor, 1:a kvartalet 2003

10C. Proportion of employees absent from work in relation to total number of employees by industry. Public sector, 1st quarter of 2003

Bransch/Orsak	Sjukdom	Semester	Övrig
E El, gas, värme o vattenkraft	3,0	0,9	1,5
F Byggindustri	5,6	2,5	2,7
L Offentlig förvaltning	4,6	2,3	4,4
M+K73 Utbildningsväsendet	4,8	0,9	5,1
N Hälso- o sjukvård, socialtjänst o veterinärkliniker	7,2	1,7	6,7
O Andra samhällseliga- o personliga tjänster	5,9	1,7	2,5
Totalt	6,0	1,6	5,6

1) Frånvaron mäts som andel av totalt antal anställda

11. Andel sjukfrånvarande i procent efter län. 1:a kvartalet 2003

11. Proportion of employees absent due to sick leave by county, 1st quarter of 2003

Län	Andel sjukfrånvarande totalt ¹
Stockholm	4,5 ± 0,2
Uppsala	5,3 ± 1,0
Södermanland	6,1 ± 0,6
Östergötland	5,3 ± 0,7
Jönköping	4,5 ± 0,5
Kronoberg	5,7 ± 0,7
Kalmar	5,1 ± 0,6
Gotland	5,2 ± 1,6
Blekinge	6,7 ± 1,0
Skåne	5,3 ± 0,4
Halland	4,5 ± 0,7
Västra Götaland	5,0 ± 0,3
Värmland	5,5 ± 0,6
Örebro	5,2 ± 0,6
Västmanland	5,6 ± 0,8
Dalarna	5,0 ± 0,6
Gävleborg	5,3 ± 0,8
Västernorrland	5,2 ± 0,7
Jämtland	5,4 ± 0,7
Västerbotten	6,5 ± 0,8
Norrbottn	5,7 ± 0,8
Totalt	5,1 ± 0,1

1) Värdet till höger om ± anger ett 95%-igt konfidensintervall omkring skattningen

12. Andel¹ frånvarande i procent av totalt antal anställda efter storleksklass, kön och frånvarorsak. Privat sektor, 1:a kvartalet 2003

12. Proportion of absent employees in relation to total number of employees by size of establishment, sex, and reasons for absence. Private sector, 1st quarter of 2003

Storleksklass/Kön		Sjukdom	Semester	Övrig frånvaro	Total frånvaro
1-4	Kvinnor	3,7	0,8	2,4	6,9
	Män	2,0	1,0	0,9	3,9
	Totalt	2,7	0,9	1,4	5,0
5-9	Kvinnor	3,9	1,6	3,5	9,0
	Män	2,5	0,6	0,8	3,9
	Totalt	3,1	1,0	1,9	5,9
10-19	Kvinnor	4,6	1,2	3,9	9,7
	Män	3,0	1,1	1,3	5,4
	Totalt	3,6	1,1	2,3	7,1
20-49	Kvinnor	5,2	1,4	3,8	10,4
	Män	3,7	1,0	1,7	6,4
	Totalt	4,2	1,1	2,5	7,9
50-99	Kvinnor	6,5	1,6	5,7	14,0
	Män	5,2	1,5	2,2	9,1
	Totalt	5,7	1,6	3,5	10,9
100-199	Kvinnor	7,4	1,7	6,3	15,4
	Män	5,1	1,5	2,8	9,4
	Totalt	6,0	1,6	4,1	11,7
200-	Kvinnor	7,8	1,9	8,1	17,9
	Män	5,0	1,6	3,6	10,3
	Totalt	6,0	1,7	5,2	13,0
Totalt	Kvinnor	5,7	1,5	5,1	12,3
	Män	3,9	1,2	2,1	7,3
	Totalt	4,6	1,3	3,2	9,2

1) Frånvaron mäts som andel av totalt antal anställda

13. Frånvaroutvecklingen efter frånvaroorsak. Privat sektor, 1:a kvartalet 1991- 1:a kvartalet 2003

13. Development of employees' absence according to reason. Private sector, 1st quarter of 1991 – 1st quarter of 2003

	Kvartal/År Frånvaroorsak	Sjukdom	Semester	Övrig frånvaro
1	1992	5,0	1,4	4,2
	1993	4,8	1,5	4,0
	1994	3,7	1,5	3,4
	1995	3,7	1,3	3,4
	1996	3,2	1,3	3,0
	1997	3,3	1,3	3,0
	1998	3,4	1,4	2,8
	1999	3,8	1,2	2,8
	2000	4,3	1,4	3,1
	2001	4,5	1,5	3,1
	2002	4,6	1,4	3,1
	2003	4,6	1,3	3,2
	2	1992	4,3	3,7
1993		3,8	3,0	3,7
1994		3,5	2,8	3,3
1995		3,2	3,0	3,1
1996		2,6	2,3	2,9
1997		2,7	2,6	2,7
1998		2,9	2,9	2,5
1999		3,1	2,1	2,5
2000		3,8	2,3	2,8
2002		4,0	2,1	3,0
3	1992	3,7	19,7	3,5
	1993	3,1	19,1	3,3
	1994	3,1	17,8	3,1
	1995	2,7	17,9	2,9
	1996	2,3	19,6	2,6
	1997	2,4	20,2	2,6
	1998	2,6	20,0	2,6
	1999	2,8	17,1	2,4
	2000	3,6	16,2	2,8
	2002	3,9	18,3	3,0
4	1992	4,5	1,7	3,9
	1993	4,1	1,6	3,6
	1994	3,7	1,5	3,3
	1995	3,2	1,2	3,0
	1996	2,9	1,6	2,8
	1997	3,1	1,6	2,7
	1998	3,4	1,5	2,9
	1999	3,7	1,5	2,9
	2000	4,2	1,4	2,9
	2002	4,5	1,6	3,2

14. Antal nyanställda och avgångna efter sektor, kön och anställningsförhållande, 1:a kvartalet 2003

14. Number of hires and departures by sector, sex and terms of employment, 1st quarter of 2003

Sektor ² /Kön	Nyanställda				Avgångna			
	Tillsvidare		Visstids		Tillsvidare		Visstids	
	Antal	Andel ¹	Antal	Andel ¹	Antal	Andel ¹	Antal	Andel ¹
<i>Privat</i>								
Kvinnor	27 800	3,5	59 200	45,1	25 400	3,2	42 500	32,3
Män	46 000	3,2	57 800	44,7	43 700	3,0	56 700	43,8
Totalt	73 800	3,3	117 100	44,9	69 000	3,1	99 200	38,1
<i>Offentlig</i>								
Kvinnor	11 400	1,6	56 700	28,7	9 700	1,3	31 400	15,9
Män	3 100	1,2	18 900	26,5	3 100	1,2	10 300	14,5
Totalt	14 400	1,5	75 600	28,2	12 800	1,3	41 800	15,6
<i>Totalt</i>								
Kvinnor	39 100	2,6	115 900	35,3	35 100	2,3	73 900	22,5
Män	49 100	2,9	76 700	38,3	46 800	2,8	67 000	33,4
Totalt	88 200	2,7	192 600	36,4	81 800	2,6	140 900	26,6

1) Andel uttrycker kvoten mellan nyanställda/avgångna och totalt antal tillsvidareanställda i respektive grupp.

2) Uppgifter bör tolkas med försiktighet då bortfallet avseende personalomsättningsvariabeln är stort inom kommunal- och landstings sektorerna.

15A. Andel nyanställda och avgångna med tillsvidareanställning i procent av totalt antal tillsvidareanställda efter näringsgren, 1:a kvartalet 2003

15A. Proportion of hires and departures of permanent employees in relation to total number of permanent employees by industry, 1st quarter of 2003

Bransch/Orsak	Nyanställda	Avgångna
A+B Jordbruk, jakt o skogsbruk	1,9	3,2
C+D Tillverkning o mineralutvinning	2,2	2,4
E El, gas, värme o vattenkraft	1,2	1,2
F Byggindustri	3,7	2,5
G Parti o detaljhandel, reparationsverkstäder	4,0	3,4
H Hotell o restauranger	7,7	5,6
I Transport, magasinering o kommunikation	2,2	2,9
J Kreditinstitut o försäkringsbolag	1,9	2,3
K Fastighetsbolag, uthyrnings- o företagsservicefirmor	3,9	4,3
L Offentlig förvaltning	0,8	1,4
M+K73 Utbildningsväsendet	1,8	1,6
N Hälso- o sjukvård, socialtjänst o veterinärkliniker	2,3	1,7
O Andra samhälleliga- o personliga tjänster	4,0	2,1
TOTALT	2,7	2,6

15B. Andel nyanställda och avgångna med tillsvidareanställning i procent av totalt antal tillsvidareanställda efter näringsgren. Privat sektor, 1:a kvartalet 2003

15B. Proportion of hires and departures of permanent employees in relation to total number of permanent employees by industry. Privat sector, 1st quarter of 2003

Bransch/Orsak	Nyanställda	Avgångna
A+B Jordbruk, jakt o skogsbruk	2,0	3,4
C+D Tillverkning o mineralutvinning	2,2	2,4
E El, gas, värme o vattenkraft	1,3	1,3
F Byggindustri	4,0	2,7
G Parti o detaljhandel, reparationsverkstäder	4,0	3,4
H Hotell o restauranger	7,7	5,6
I Transport, magasinering o kommunikation	2,2	2,9
J Kreditinstitut o försäkringsbolag	1,9	2,3
K Fastighetsbolag, uthyrnings- o företagsservicefirmor	4,0	4,4
M+K73 Utbildningsväsendet	4,0	4,6
N Hälso- o sjukvård, socialtjänst o veterinärkliniker	4,4	2,3
O Andra samhälleliga- o personliga tjänster	4,5	2,4
TOTALT	3,3	3,1

15C. Andel nyanställda och avgångna med tillsvidareanställning i procent av totalt antal tillsvidareanställda efter näringsgren. Offentlig sektor, 1:a kvartalet 2003

15C. Proportion of hires and departures of permanent employees in relation to total number of permanent employees by industry. Public sector, 1st quarter of 2003

Bransch/Orsak		Nyanställda	Avgångna
E	El, gas, värme o vattenkraft	0,0	0,0
F	Byggindustri	0,9	0,9
L	Offentlig förvaltning	0,8	1,3
M	Utbildningsväsendet	1,4	1,0
N	Hälso- o sjukvård, socialtjänst o veterinärkliniker	1,9	1,6
O	Andra samhälleliga- o personliga tjänster	1,4	0,5
TOTALT		1,5	1,3

Uppgifter bör tolkas med försiktighet då bortfallet avseende personalomsättningsvariabeln är stort inom kommunal- och landstings sektorerna.

16. Nyanställda och avgångna efter anställningsform och bransch. Privat sektor, januari, februari och mars 2003

16. Hires and departures by terms of employment and industry. Private sector, January, February and March 2003

Månad/Bransch	Anställda			Tillsvidareanställda			Visstidsanställda		
	Antal	Andel	Avgångna	Antal	Andel	Avgångna	Antal	Andel	Avgångna
Januari									
Industrin	730 200	1,6	1,4	691 400	0,9	0,8	38 800	14,2	11,1
Tjänstenäringarna	1 559 900	3,1	3,6	1 357 000	1,7	1,3	203 000	12,6	19,3
Övriga	198 700	1,8	1,3	187 000	0,9	0,9	11 700	15,0	8,0
Totalt	2 488 800	2,6	2,8	2 235 300	1,4	1,1	253 500	12,9	17,5
Februari									
Industrin	728 700	1,5	1,5	688 900	0,8	1,1	39 800	13,4	8,3
Tjänstenäringarna	1 564 500	2,8	2,1	1 346 600	1,3	1,1	217 900	12,4	8,3
Övriga	206 300	2,2	1,5	194 400	0,7	0,8	11 900	25,2	13,2
Totalt	2 499 500	2,4	1,9	2 229 900	1,1	1,1	269 600	13,1	8,5
Mars									
Industrin	727 000	1,3	1,2	686 400	0,6	0,9	40 600	13,7	6,6
Tjänstenäringarna	1 574 700	3,3	2,6	1 358 300	1,1	1,2	216 300	16,5	11,4
Övriga	201 200	3,3	1,7	189 800	2,0	1,1	11 400	25,7	12,3
Totalt	2 502 900	2,7	2,1	2 234 500	1,0	1,1	268 300	16,5	10,7

17. Andel nyanställda och avgångna med tillsvidareanställning i procent av antal tillsvidareanställda efter storleksklass och bransch. Privat sektor, 1:a kvartalet 2003

17. Proportion of newly hired and departing permanent employees in relation to total number of permanent employees by size of establishment and industry. Private sector, 1st quarter of 2003

Storleksklass/Bransch ¹		Tillsvidare nyanställda ²		Tillsvidare avgångna ²	
1-4	Industrin	2,7	± 2,5	0,9	± 1,0
	Tjänstenäringarna	5,3	± 1,4	4,0	± 1,4
	Övriga	6,2	± 4,4	2,1	± 1,3
	Totalt	5,2	± 1,3	3,5	± 1,1
5-9	Industrin	1,7	± 1,3	3,1	± 2,0
	Tjänstenäringarna	4,5	± 1,5	3,1	± 0,8
	Övriga	3,8	± 2,7	1,4	± 0,9
	Totalt	4,1	± 1,2	2,9	± 0,7
10-19	Industrin	5,5	± 2,7	1,9	± 0,8
	Tjänstenäringarna	4,5	± 1,1	3,4	± 0,7
	Övriga	3,2	± 1,9	3,8	± 2,2
	Totalt	4,5	± 1,0	3,2	± 0,6
20-49	Industrin	3,3	± 3,2	2,8	± 0,9
	Tjänstenäringarna	3,4	± 1,1	3,5	± 0,8
	Övriga	3,4	± 1,6	3,6	± 2,1
	Totalt	3,4	± 1,1	3,4	± 0,6
50-99	Industrin	1,6	± 0,5	1,5	± 0,4
	Tjänstenäringarna	3,4	± 1,1	3,5	± 0,7
	Övriga	3,4	± 2,2	2,5	± 1,4
	Totalt	2,8	± 0,7	2,8	± 0,4
100-199	Industrin	1,4	± 0,0	2,2	± 0,0
	Tjänstenäringarna	2,7	± 0,0	3,7	± 0,0
	Övriga	2,1	± 0,0	2,8	± 0,0
	Totalt	2,2	± 0,0	3,0	± 0,0
200-	Industrin	1,6	± 0,0	2,6	± 0,0
	Tjänstenäringarna	2,5	± 0,0	3,3	± 0,0
	Övriga	1,5	± 0,0	3,2	± 0,0
	Totalt	1,9	± 0,0	2,9	± 0,0
Totalt	Industrin	2,1	± 0,5	2,4	± 0,2
	Tjänstenäringarna	3,8	± 0,4	3,5	± 0,3
	Övriga	3,7	± 1,1	2,8	± 0,7
	Totalt	3,3	± 0,3	3,1	± 0,2

1) Industrin definieras som branscherna C-E, tjänstenäringarna definieras som branscherna G-O och övriga definieras som branscherna A+B samt F.

2) Värdet till höger om ± anger ett 95%-igt konfidensintervall omkring skattningen

18. Andel nyanställda och avgångna i procent av totalt antal tillsvidareanställda efter storleksklass och utveckling. Privat sektor, 1:a kvartalet 2003

18. Proportion of hires and departures with respect to permanent employees to total number of permanent employees by size of establishment and development. Private sector, 1st quarter of 2003

Storlek/Utveckling ¹	Nyanställda	Avgångna	Andel arbetsställen	Antal tillsvidare anställda
Arbetsställen med färre än 100 anställda				
växande arbetsställen	35,8	1,7	3,7	138 200
krympande arbetsställen	0,9	26,1	3,2	141 900
konstant	0,5	0,5	93,0	1 165 300
totalt	3,9	3,2	100,0	1 445 400
Arbetsställen med 100 anställda eller fler				
växande arbetsställen	5,8	1,4	22,9	219 700
krympande arbetsställen	0,8	5,0	41,2	388 100
konstant	0,5	0,5	35,8	183 900
totalt	2,1	3,0	100,0	791 600
Samtliga arbetsställen				
växande arbetsställen	17,4	1,5	4,0	357 800
krympande arbetsställen	0,8	10,6	3,7	529 900
konstant	0,5	0,5	92,3	1 349 200
totalt	3,3	3,1	100,0	2 237 000

1) Ett växande arbetsställe definieras som ett arbetsställe där de tillsvidare nyanställda överstiger de tillsvidare avgångna i antal. På motsvarande sätt definieras ett krympande arbetsställe som ett arbetsställe där de tillsvidare avgångna överstiger de tillsvidare nyanställda i antal. Konstanta arbetsställen utgör de arbetsställen som redovisade lika många nyanställda som avgångna under mät månaden.

Fakta om statistiken

Huvudsyftet med den företagsbaserade undersökningen är att med hög precision snabbt indikera förändringar av antalet anställda på detaljerad näringsgrensnivå och regional nivå samt att redovisa företagsanknutna variabler såsom sjukfrånvaro och personalomsättning.

Detta omfattar statistiken

Objekt och population

Privat sektor: Målobjekt är arbetsställe. Arbetsställe definieras som varje adress, fastighet eller grupp av närliggande fastigheter där företaget bedriver verksamhet. Alla företag har minst ett arbetsställe. Målpopulationen utgörs av de arbetsställen inom privat sektor som har någon anställd enligt Företagsdatabasen (FDB). Med privat sektor avses enskilda firmor, enkelt bolag, handelsbolag, kommanditbolag, samtliga aktiebolag, ekonomiska och ideella föreningar och stiftelser. Offentligt ägda aktiebolag, affärsverken och riksbanken förs också hit.

Offentlig sektor: Målobjekt är arbetsställe. Målpopulationen utgörs av arbetsställen inom kommuner/landsting/statliga myndigheter som har någon anställd enligt FDB.

Branschen transport, magasinering och kommunikationer redovisas exklusive ombordanställda i utrikes och kustsjöfart registrerade i Sverige.

Statistiska mått

Statistiken utgörs av skattade värden på aggregat.

Totaler skattas med

$$\hat{Y}_q = \sum_h^H \frac{N_h}{m_h} \sum_j^{m_h} w_{hj} y_{hj}^*$$

där

q = redovisningsgrupp, h = stratum, H = antal stratum

N_h = antal objekt i bruttopopulationen

m_h = antal objekt som svarat inklusive objekt som ej tillhör undersökningspopulationen

y_{hj}^* = y_{hj} om objekt j tillhör redovisningsgrupp q, 0 annars

w_{hj} = kalibreringsvikt

Redovisningsgrupper

Skattningarna redovisas för olika gruppindelningar. Dessa definieras av arbetsställets näringsgren, storleksklass och län samt av organisationens sektortillhörighet.

Definitioner och förklaringar

Anställda

Antalet anställda totalt vid mättillfället avser personer (inkl deltids- och visstidsanställda) som var anställda en angiven dag under undersökningsperioden. Som anställda räknas även personer som vid mättillfället inte var i tjänst på grund av arbetstidens förläggning, sjukdom, semester, tjänstledighet eller dylikt. Verksamma ägare i aktiebolag är inkluderade. En anställd som har anställning vid flera olika arbetsställen räknas flera gånger. Om en anställd däremot har flera tjänster inom samma arbetsställe räknas denne bara en gång.

Antalet visstidsanställda vid mättilfället avser personer (såväl heltids- som deltidsanställda) som anställts för viss period eller visst uppdrag. Timavlönade räknas som visstidsanställda om de vid lönekörningen omfattas av någon löne-transaktion. Undantagna är exempelvis personer i arbetspraktik.

Frånvarande

Frånvaron redovisas efter tre frånvaroorsaker:

- a) sjukdom
- b) semester
- c) övrig frånvaro som kan vara semesterlönegrundande- eller ej semesterlönegrundande frånvaro. Hit räknas ledighet med havandeskaps- eller föräldrapening, ledighet för smittbärare, ledighet för viss utbildning enligt studiestödslagen, facklig utbildning, militär repetitionsutbildning, civilförsvarsutbildning, permittering, kompensationsledighet, militär grundutbildning, semesterpermittering och arbetskonflikt.

Personalomsättning

Personalomsättningsmättet utgör medeltalet av uppgifterna för de månader som ingår i kvartalet. Personer som har haft flera tillfälliga anställningar under månaden räknas endast en gång.

Avgångna: Personer som har lämnat arbetsstället efter uppsägning eller på egen begäran under kvartalet.

Nyanställda: Personer som har anställts vid arbetsstället under kvartalet.

Personalomsättning redovisas dessutom av den årliga registerbaserade arbetsmarknadsstatistiken (RAMS). Det finns skillnader gällande mätperiod, mätobjekt och mätmetod. RAMS använder, till skillnad från KS, år som mätperiod, företaget som mätobjekt och register som mätmetod.

Så görs statistiken

Datainsamling

För de utvalda objekten insamlas uppgifter om de ovan nämnda variablerna under en angiven arbetsdag i mät månaden med hjälp av en postenkät. Den angivna arbetsdagen är alltid onsdagen i mitten av mät månaden.

Urvalsundersökning

I undersökningen för första kvartalet år 2003 uppgår urvalet för den privata sektorn till ca 19 500 arbetsställen och ca 7 800 arbetsställen för den offentliga sektorn som allokeras över olika strata. De arbetsställen som har 100 eller fler anställda respektive 500 eller fler anställda totalundersöks inom den privata respektive den offentliga sektorn. Dessa arbetsställen uppgår till ca 4 200 i antal och ingår i undersökningen varje månad. Övriga arbetsställen fördelas slumpvis i tre lika stora delar inom varje stratum där varje tredjedel svarar för en månad vardera i kvartalet. Genom att tredela urvalet speglas kvartalet bättre än om endast en månad i kvartalet undersöks.

Statistikens tillförlitlighet

Urval

Urvalsramen skapades ur FDB i augusti och består av arbetsställen som där är registrerade som aktiva.

Frånvarouppgifterna inom byggindustrin i den privata sektorn, samt frånvaro- och personalomsättningsuppgifterna avseende kommunal och landstingssektorerna, bör tolkas med försiktighet då bortfallet är stort för denna fråga för arbetsställen med 100 anställda eller fler.

Ramtäckning

Mellan tidpunkten då urvalsramen upprättas och undersökningsperioderna sker fortlöpande förändringar av företag och arbetsställen. Arbetsställen nybildas, slås samman, delas eller upphör helt. Den dynamiska undersökningspopulationen överensstämmer inte helt med målpopulationen, varför täckningsfel uppstår. Ytterligare en orsak till täckningsfel är eftersläpningen i uppdateringen av urvalsramen. Undertäckningen medför en mindre underskattning i nivåerna av antalet anställda medan påverkan på förändringsskattningarna torde vara liten. För att kompensera för undertäckningen dras ett nytt urval halvårsvis.

Tidpunkten för urvalsdragning sker i augusti avseende kvartal 4 samma år och kvartal 1 påföljande år, och i mars avseende kvartal 2 och 3 samma år. Därmed tidigareläggs urvalsdragningen med ett kvartal fr.o.m. kvartal 4 2001. Detta kan innebära en viss nivåskillnad i skattningarna p.g.a. ovanstående resonemang om undertäckning.

Övertäckningen inom den privata sektorn uppgick under första kvartalet 2003 till ca 5,9 procent. Motsvarande siffra för den offentliga sektorn var ca 7,9 procent.

Mätning

Som i alla undersökningar med postenkäter kan felaktiga svar på frågorna förekomma på grund av missförstånd, tidsbrist eller bristande engagemang hos uppgiftslämnaren. En enklare studie har sammanställts avseende första kvartalet 2001.

Bortfall

Inom den privata sektorn uppgick kvartalsbortfallet till 8,2 procent av de utvalda arbetsställena. Motsvarande siffra var 14,1 procent för den offentliga sektorn. I nedanstående tabeller redovisas kvartalsbortfallet övägt efter storlek och sektor samt storleksvägt.

Ovägt bortfall¹⁾

Antalet anställda (Privat sektor)	Antal	Procent
1-4	580	10,5
5-9	321	10,,2
10-49	569	9,3
50-99	121	8,2
100-	0	0,0
Totalt	1591	8,2

Antalet anställda (Offentlig sektor)	Antal	Procent
1-499	1 087	14,3
500-	9	5,7
Totalt	1 096	14,1

1) Antal bortfallsobjekt i bruttourvalet (inkl okänd övertäckning).

Storleksvägt bortfall²⁾

Antalet anställda (Privat sektor)	Antal	Procent
1-4	30 752	9,2
5-9	28 725	10,2
10-49	61 926	8,1
50-99	21 763	7,2
100-	0	0,0
Totalt	143 166	5,6

2) Antal bortfall där varje objekt tilldelas registervärdet för undersökningsvariabeln "antal anställda". Bortfallet räknas upp stratumvis med respektive urvalssannolikhet.

Bearbetning

Bearbetningsfel uppkommer t.ex. i samband med skanning och granskning. Dessa fel bedöms som små.

Modellantaganden

Användningen av rak uppräkningsmetod för bortfallskompensation bygger på antagandet att bortfallet kan betraktas som helt slumpmässigt. Om detta inte är fallet finns risk för att skattningarna kommer att innehålla skevheter vilket i sin tur bland annat medför att konfidensintervallens trolighetsgrad minskar.

Redovisning av osäkerhetsmått

De redovisade osäkerhetsmått definieras som:

1.96 * (skattningens medelfel)

Exempel:

I tabell 2 beräknas antalet anställda i tillverkningsindustrin inom den privata sektorn till $696\,535 \pm 7\,228$.

Det 95 procentiga konfidensintervallens undre gräns blir $696\,535 - 7\,228$ och dess övre gräns $696\,535 + 7\,228$, (således $689\,307 - 703\,763$).

Bra att veta

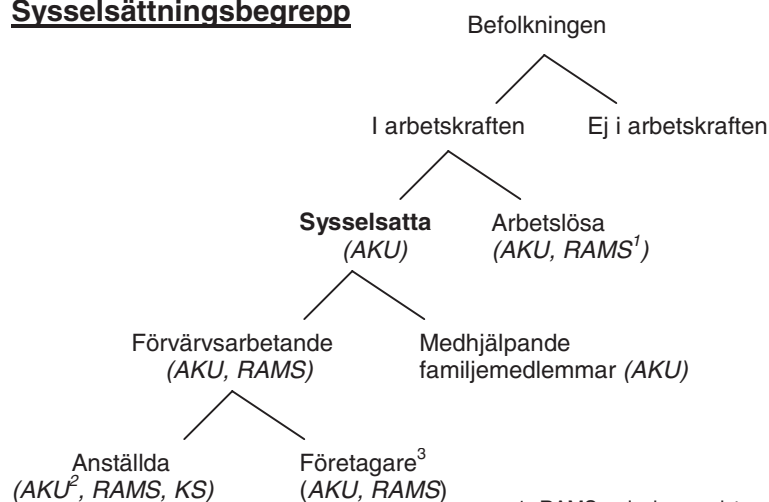
Spridning

Undersöknings- och publiceringsfrekvensen är kvartalsvis sedan 1989. Fr. o. m. tredje kvartalet år 2000 publiceras även månadstabeller över antalet anställda (se tabell 3) och fr.o.m. fjärde kvartalet 2002 publiceras månadstabeller över personalomsättning (se tabell 16).

Annan statistik

Månatlig sysselsättningsstatistik redovisas för hela arbetsmarknaden i arbetskraftsundersökningarna (AKU). En annan viktig källa är den årliga registerbaserade arbetsmarknadsstatistiken (RAMS). Dessa undersökningar är inte direkt jämförbara med den kortperiodiska sysselsättningsstatistiken (KS), huvudsakligen beroende på skillnader i undersökningsmetod, definitioner och mättdpunkt. Se nedanstående schema för ytterligare förklaring av sysselsättningsbegrepp enligt nationalräkenskaperna (NR).

Sysselsättningsbegrepp



1. RAMS redovisar registrerad arbetslöshet
2. AKU redovisar även huvudsysslor och bisysslor under kategorin "anställda".
3. "företagare" avser enskilda firmor, handels- och kommanditbolag. Aktiebolagsägare räknas som anställda.

Mer information om statistiken och dess kvalitet ges i en särskild [Beskrivning av statistiken](#).

In English

Summary

This report contains employment figures for the entire Swedish economy including both the private and public sectors, for the first quarter of 2003. The public sector is subdivided into the following categories: the governmental sector, the municipal authorities and the county councils. The figures are based on both sample and total surveys depending on the size of the establishment. The target population includes all establishments with at least one employee. All establishments in the private sector with 100 employees or more are censused. For the public sector, establishments with 500 employees or more are censused. Public corporations are included in the private sector. The central bank and public utilities are designated to the private sector.

The total number of employees in the entire labour market is estimated to 3 864 800 persons during the 1st quarter of 2003.

Standard errors are presented for selected estimates in the tables.

List of tables

Explanation of symbols	11
1. Employment by sector, sex and terms of employment, 1st quarter of 2003	11
2. Number of employees by branch of industry and terms of employment. Private sector 1st quarter of 2003	12
3. Number of employees by industry. Private sector, January, February and March 2003	13
4. Percentage distribution of employees by industry and sex. Private sector, 1st quarter of 2003	14
5. Proportion of temporary employees in relation to total number of employees by industry. Private sector, 1st quarter of 1990 – 1st quarter of 2003	15
6A. Number of employees by sector and county, 1st quarter of 2003	16
6B. Percentage distribution of employees by county and sex, 1st quarter of 2003	17
6C. Employees in private sector by county and industry, 1st quarter of 2003	18
7. Number of employees by size of establishment and industry. Private sector, 1st quarter of 2003	21
8. Index of employment by industry and terms of employment. Private sector, 1st quarter of 1995 – 1st quarter of 2003 (1990:1=100)	23
9. Proportion of absent employees in relation to total number of employees by reason of absence, sector and sex. Private sector, 1st quarter of 2003	24
10A. Proportion of employees absent from work in relation to total number of employees by industry, 1st quarter of 2003	25
10B. Proportion of employees absent from work in relation to total number of employees by industry. Private sector, 1st quarter of 2003.	25
10C. Proportion of employees absent from work in relation to total number of employees by industry. Public sector, 1st quarter of 2003	26
11. Proportion of employees absent due to sick leave by county, 1st quarter of 2003	26

12. Proportion of absent employees in relation to total number of employees by size of establishment, sex, and reasons for absence. Private sector, 1st quarter of 2003	27
13. Development of employees' absence according to reason. Private sector, 1st quarter of 1991 – 1st quarter of 2003	28
14. Number of hires and departures by sector, sex and terms of employment, 1st quarter of 2003	29
15A. Proportion of hires and departures of permanent employees in relation to total number of permanent employees by industry, 1st quarter of 2003	30
15B. Proportion of hires and departures of permanent employees in relation to total number of permanent employees by industry. Private sector, 1st quarter of 2003	30
15C. Proportion of hires and departures of permanent employees in relation to total number of permanent employees by industry. Public sector, 1st quarter of 2003	31
16. Hires and departures by terms of employment and industry. Private sector, January, February and March 2003	31
17. Proportion of newly hired and departing permanent employees in relation to total number of permanent employees by size of establishment and industry. Private sector, 1st quarter of 2003	32
18. Proportion of hires and departures with respect to permanent employees to total number of permanent employees by size of establishment and development. Private sector, 1st quarter of 2003	33

List of terms

Anställda	Employees
Avgångna	Separations
Frånvaro	Absenteeism
Frånvaro p.g.a. sjukdom	Sick leave
Kommun	Municipality
Landsting	County council
Län	County
Nyanställda	Hires
Näringsgren/Bransch	Industry
Personalomsättning	Personnel turnover
Privat	Private
Semester	Holiday
Sektor	Sector
Sjukdom	Sickness
SNI92	NACE
Stat	Government
Storlek	Size
Sysselsättning	Employment
Tillsvidareanställda	Permanent employees
Visstidsanställda	Temporary employees
Övrig orsak	Other reason

